



中津市 石堂池ハザードマップ

■ため池ハザードマップについて

石堂池ハザードマップは、地震や大雨等により決壊した場合に想定される浸水の範囲、避難経路、緊急連絡先の情報を一括的に示したもので、減災のために利用されるものです。

・避難所は中津市が指定する風水害指定緊急避難所及び風水害指定避難所を表示しています。

・緊急を要する場合には、けがれ危険箇所以外の 高台に一時的に避難してください。

・避難時間については解析結果時間であるため、決壊パターンによっては早まる可能性があります。

・浸水範囲、浸水範囲については、実際の浸水、範囲と異なる場合があります。地図に示した範囲以外でも河川の氾濫により浸水する可能性があります。

■中津市から提供される避難情報について

中津市では、次に示す通り、災害の発生等により住民の生命・身体に危険が及ぶと判断される場合には避難勧告、避難指示を発令します。

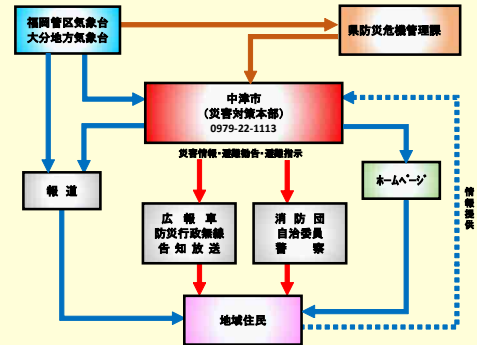
- (1)大雨、暴風、洪水の警報が発令され、避難を要すると判断されたとき。
- (2)河川が警戒水位又は特別警戒水位を突破し、なお水位が上昇するおそれがあるとき。
- (3)土砂災害警戒情報が発表され、山崩れやけがれによる危険が切迫していると認められたとき。
- (4)津波警報が発令されたとき。
- (5)その他の警報の状況から人命保護上必要と認められたとき。

【風水害時の避難の目安・指示の基準】

前日までの雨量がない場合	当日の雨量が150mmを超え、時間雨量30mm程度の強い雨が降り始めたとき
前日までの連続雨量が40mmから100mmであった場合	当日の雨量が100mmを超え、時間雨量30mm程度の強い雨が降り始めたとき
前日までの連続雨量が100mm以上であった場合	当日の雨量が60mmを超え、時間雨量30mm程度の強い雨が降り始めたとき

※土流発生監視装置の各観測地点の実効雨量が警戒基準雨量、避難基準雨量を超過したとき

＜情報伝達経路＞



■緊急連絡先について

警 察 110 消 防 119

中津市役所 0979-22-1113
 中津市消防本部 0979-54-2100
 中津警察署 0979-22-2131

石堂池災害時避難場所(常設)		
名称	所在地	電話番号
如水コミュニティセンター	中津市大字合馬479-1	23-8131

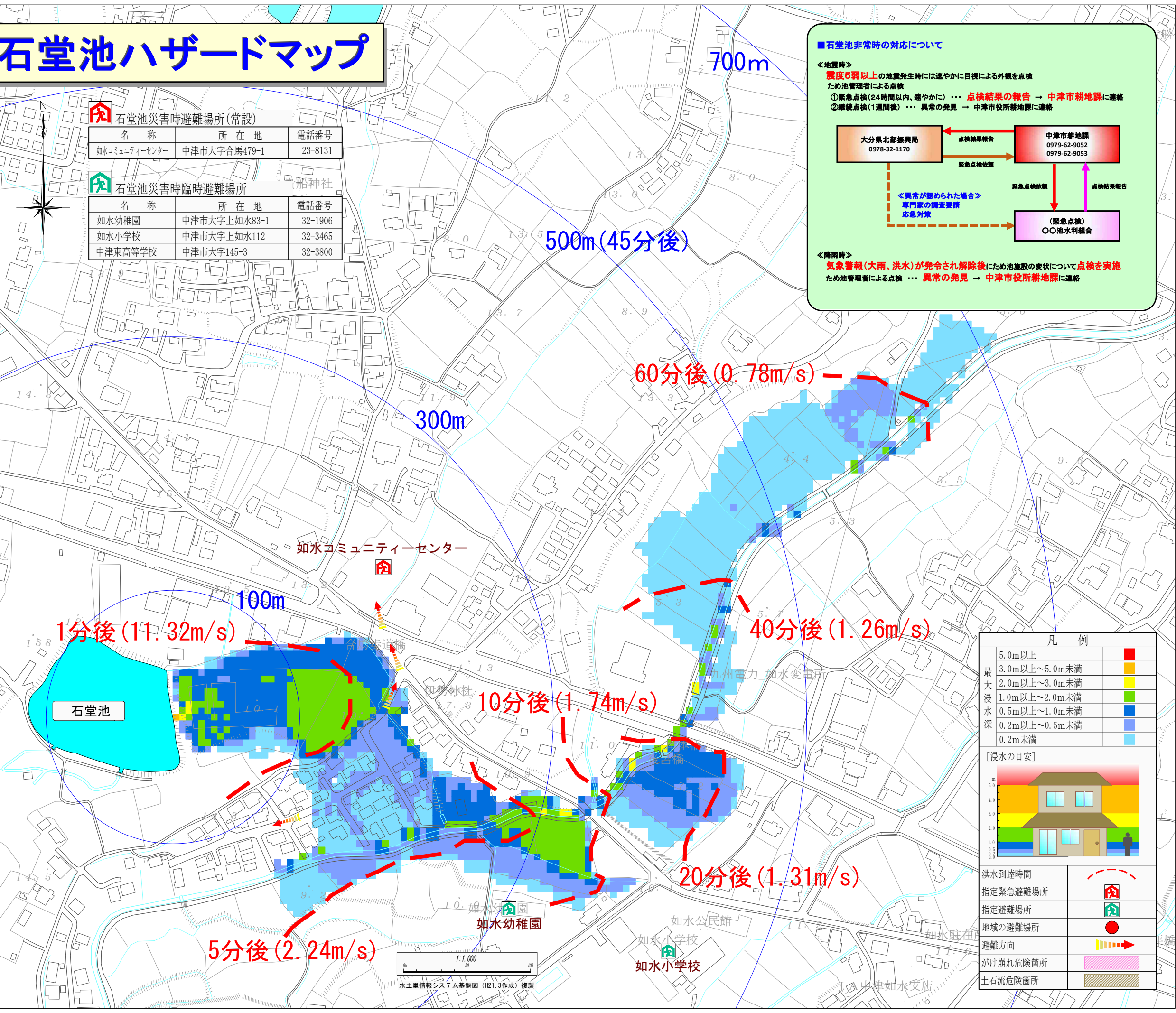
石堂池災害時臨時避難場所		
名称	所在地	電話番号
如水幼稚園	中津市大字上如水83-1	32-1906
如水小学校	中津市大字上如水112	32-3465
中津東高等学校	中津市大字145-3	32-3800

施設名	石堂池
所在地	中津市下池水932
緯度	北緯 33° 35' 09.0"
経度	東経 131° 13' 18.0"
所有者	
水系	山国川水系
河川名	一級河川山国川
目的	農業用水
型式	アースダム(均一型)
堤高(m)	4.5m
堤長(m)	84.8m
総貯水量(m ³)	14,000m ³
改修年	H9年度
流域面積(km ²)	0.080km ²
かんがい受益面積(ha)	8.2ha
かんがい戸数(戸)	16戸
＜氾濫解析手法＞	
解析モデル：二次元不定流モデル	
流出量 コスタの経験式(簡易氾濫方式)	
Q _{max} =325(NH) ^{1.5} H:ダム高(m) V:ため池貯水量(10m ³)	
Q _{max} =325(4.5×0.014) ^{1.5} =101.77m ³ /s	

■石堂池非常時の対応について

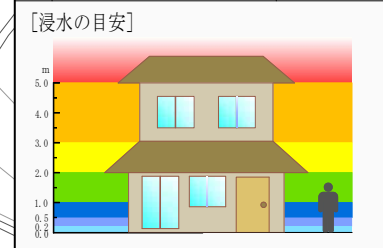
＜地震時＞
 震度5弱以上の地震発生時には速やかに目視による外観を点検
 ため池管理者による点検
 ①緊急点検(24時間以内、速やかに)・・・点検結果の報告 → 中津市耕地課に連絡
 ②継続点検(1週間後)・・・異常の発見 → 中津市役所耕地課に連絡

＜降雨時＞
 気象警報(大雨、洪水)が発令され解除後ため池施設の変状について点検を実施
 ため池管理者による点検・・・異常の発見 → 中津市役所耕地課に連絡



凡 例

5.0m以上	■
3.0m以上～5.0m未満	■
2.0m以上～3.0m未満	■
1.0m以上～2.0m未満	■
0.5m以上～1.0m未満	■
0.2m以上～0.5m未満	■
0.2m未満	■



洪水到達時間	→
指定緊急避難場所	■
指定避難場所	■
地域の避難場所	●
避難方向	→
がけ崩れ危険箇所	■
土石流危険箇所	■

1:1,000
 水士里情報システム基盤図(H21.3作成)複製