

水道情報

(令和3年3月31日現在)

総人口 83,517人  
世帯数 40,452世帯  
給水人口 69,348人  
給水世帯 29,900世帯

# すいどろ

## 水道管・給湯器の凍結・破裂を防いで！

### こんなときは要注意!!!

- ✓ 気温が **-4度以下** になるとき
- ✓ 氷点下の **真冬日** が続くとき
- ✓ 留守にして数日間水道を使用しないとき



水道管が凍結すると、水が出なくなったり、破裂して漏水したりすることがあります。令和3年1月の寒波では、家庭や事業所の水道管や給湯器などが凍結したことで破裂し、漏水が多く発生しました。漏水した際の修理費用はお客様のご負担となり、水道料金も高くなります。

冬の間は気温に注意し、水道管の凍結防止対策をお願いします。



水道管の凍結防止の方法や凍結・破裂してしまったときの対処法について、動画で紹介しています。



動画QRコード



### 主な内容

- 水道管の凍結予防…2~3
- 漏水の確認方法…4
- 旧簡易水道料金について…6
- オンライン手続について…裏表紙

中面で、水道管の凍結防止対策について詳しく紹介しています。

# 水道管の凍結・破裂を防いでください!!!

## 凍結しやすいところは？

- ☑ 屋外にむき出しになっている水道管や蛇口
- ☑ 屋外給湯器周りの配管
- ☑ 風当たりが強いところにある水道管
- ☑ 家の北側や、日の当たらないところにある水道管や水道メーターボックス



## 凍結を防ぐには

### ① 屋外でむき出しの水道管や蛇口の保温

屋外でむき出しになっている水道管や蛇口は、保温材や毛布などで覆い、その上からラップやビニールテープを巻き、濡れないようにして保温してください。



保温材を巻き付ける

### ② メーターボックス（量水器）の保温

メーターボックスの中に保温材（新聞紙や布切れ、発泡スチロールを濡れないようにビニール袋に入れたものでも可）を詰め、保温してください。



保温材がないときはタオルや毛布で覆う

### ③ 少量の水を蛇口から流しておく

蛇口を少しあけて糸を引くくらいの少量の水を出しておくと凍結を予防できます。



保温材の取り付けはとても簡単です！  
ホームセンター等で購入できます。



### 出し過ぎには注意しましょう！

水は浴槽や容器などに貯めておき、洗濯などに利用しましょう。



#### ④ 屋外給湯器や湯沸器の保温

給湯器や湯沸器なども凍結・破損することがあります。露出した配管には保温材などを巻き、保温してください。凍結防止の方法は、機種により異なります。取扱説明書をお読みいただくか、メーカー又は購入事業者などにお問い合わせください。

### 凍結して水が出ないときは

水道管が凍結して水が出ないときは、自然に溶けるのを待つか、凍結した部分にタオルなどをかぶせ、その上からぬるま湯をかけてゆっくりと溶かしてください。

**注意** 熱湯はかけないでください。  
熱湯をかけると水道管や蛇口が破損することがあります。



### 水道管の破裂や漏水を発見したときは

#### ① 早く、止水する!!

漏水を見つけたらメーターボックス内にある止水栓ハンドルを時計回りにまわして止水してください。

※メーターボックスの多くは道路から敷地に入って1m程のところにあります。



#### ② 業者へ修理を依頼してください

水道管が破裂した場合は、「中津市指定給水装置工事業者」に修理を依頼してください。業者の一覧は中津市のホームページに掲載しています（右のQRコードから確認できます）。

※修理費用はお客様のご負担となりますので、複数の業者から見積を取るなどして内容をご確認のうえ、依頼することをおすすめします。



業者一覧

### 新たに止水栓ハンドルを取り付けています

漏水時の応急処置は早く止水することです。緊急時にお客様でも簡単に止水できるように、止水栓ハンドルを取り付けています。



## 漏水していないか確認を!

- ① 家の中の蛇口を全て閉めてください。
- ② メーターボックス内にある水道メーターの蓋を開けて、パイロットを確認してください。
- ③ パイロットが回転していたら、漏水が発生しています。



パイロットが回転していたら漏水しています



※メーターボックスの多くは道路から敷地  
に入って1m程のところにあります。

## 劣化した配管の修繕をしましょう

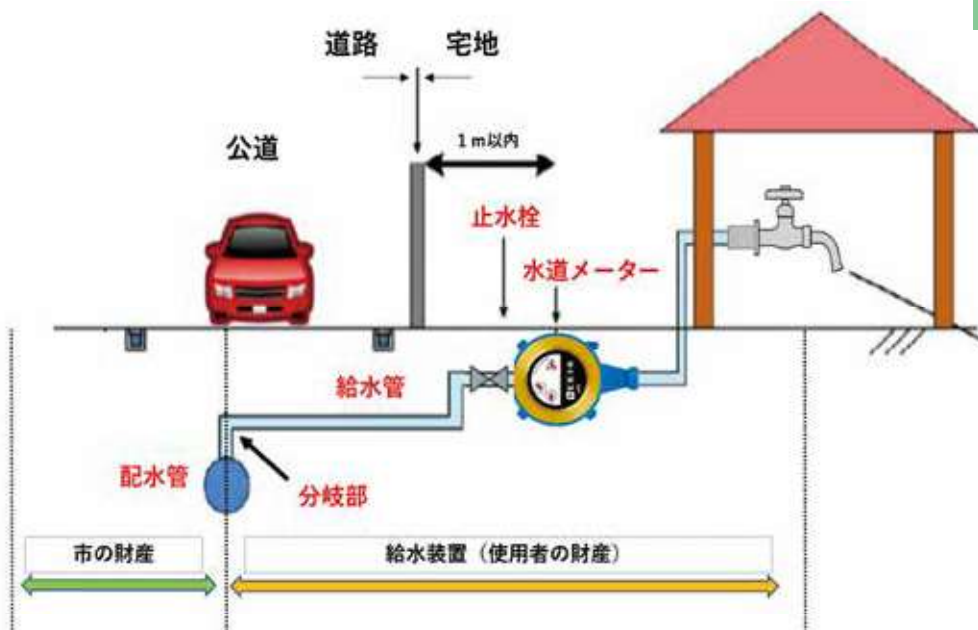
市が管理する水道本管（配水管）から蛇口までの水道管（給水管）は個人の財産です。この水道管（給水管）の維持管理はお客様で行わなければなりません。

概ね築20年以上が経過した家屋では、水道の配管や保温材が劣化していることが多いです。劣化したまま使い続けると凍結などで破損して漏水しますので、早めの修繕をおすすめします。

修繕は「中津市指定給水装置工事事業者」へ依頼してください。  
費用はお客様のご負担となります。



業者一覧→



## 三口浄水場の配水池増設工事を行っています！

基幹浄水場である三口浄水場では、平成23年度から耐震化・更新及び増設事業に取り組んでいます。現在、配水池の容量を増やすための増設工事を行っており、令和5年度に供用開始予定です。その後は、既存の配水池建て替え工事や急速ろ過池の耐震・更新工事等を計画しています。



## 水道メーターの交換にご協力ください

家庭や事業所に設置されている水道メーターは、計量法により有効期間が8年と定められており、期限が切れる前に新しいメーターに取替えをしています。メーターの交換時期が近づいた際は、事前にハガキでお知らせしますので、取替作業にご協力をお願いします。

### 取替作業にあたってのお願い

- ・メーターの取替えに係る費用は無料です。
- ・取替作業には、中津市が委託した業者（従事者証を携帯）が伺います。
- ・取替作業の間は10～15分ほど水道が止まります。
- ・作業時の立会いは不要です。
- ・訪問時にお客様がご不在の場合でも、敷地内で作業をさせていただく場合があります。
- ・メーターボックスの上に車や荷物などを置かないでください。
- ・取替作業後は、一時的に濁った水が出る場合があります。最初に水を使うときは、給湯器や浄水器を通らない蛇口を開けてしばらく水を出して使用してください。

**水道メーター交換のお知らせとお願い**

平素は中津市上下水道事業にご理解とご協力を賜り厚く御礼申し上げます。  
さて、現在ご使用の水道メーターはまもなく検定満了を迎えます。  
水道メーターは計量法第1の定めにより取替義務があり、下記の通り取替を実施いたしますので恐れいりますがご協力とご理解をお願い申し上げます。  
なお、取替費用は必要ありません。

【取替作業内容】	
お客様番号	〇〇〇-〇〇〇〇〇〇〇〇
使用者氏名	水迫 太郎
水栓所在地	中津市中央町2丁目3番1号
メーター番号	〇〇〇〇〇〇〇〇〇〇〇〇
交換予定日	令和4年 1月 1日 ~ 2月 10日
取替日時	月曜日5:45~翌曜日(祝日を除く)午前9時~午後4時までの時間に実施いたします

※事情により予定日を変更させて頂くことがありますので、あらかじめご了承ください。

(お問い合わせ先) 中津市中央町2丁目3番1号 中津市上下水道お客さまセンター  
午前8時30分~午後5時15分(土日、祝日を除く)  
TEL:0979-24-1382

中津市上下水道事業 中津市長

お知らせハガキ

No.000

**業務従事者証**

受託業者名 株式会社ファノバ

従事者氏名 水道 太郎

上記の者は、中津市上下水道事業が委託した、上下水道の検定等業務に従事するものであることを証明する。

令和●●年●●月●●日交付 中津市上下水道事業課管理課

令和●●年●●月●●日まで有効 中津市長

作業員が携帯する従事者証



# 旧簡易水道料金の激変緩和措置が終了します

簡易水道の経営統合前（平成29年3月31日以前）に加入された方には、急激な水道料金の負担増を避けるため、5年間の激変緩和措置を行っていましたが、令和4年3月31日をもって緩和期間が終了します。令和4年4月1日からは中津市全域で水道料金が以下のとおり統一されます。

## 上水道の料金

区分	基準	基本料金			超過料金		
		メーター口径	水量	料金	区分	水量	料金
一般用	1ヶ月	13mm	8㎥	1,158円	9㎥～15㎥	1㎥につき	168円
					16㎥以上	1㎥につき	216円
		20mm	20㎥	3,414円	21㎥以上	1㎥につき	216円
		※その他、メーター口径別に基本水量が定められています。					
浴場用	1ヶ月	—	100㎥	8,767円	—	1㎥につき	126円
工場用	1ヶ月	—	1,000㎥	169,270円	—	1㎥につき	220円
特殊用	1回	—	10㎥	4,880円	—	1㎥につき	493円

※上記料金に、消費税相当額を加えたものを水道料金とします。

※一般用の料金については、メーター口径による最低責任使用量（基本水量）が定められており、最低責任使用量以下の場合は、最低責任使用量に相当する料金を徴収します。

# 令和2年度 水道事業の決算について

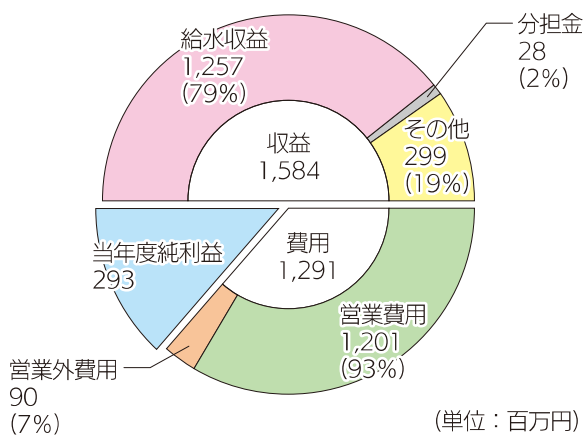
令和2年度の経営状況は、収益的収支では事業収益が15億8,361万円（うち給水収益12億5,710万円）、事業費用が12億9,090万円、差し引き2億9,271万円の純利益となっています。この利益については、今後の建設事業等の財源に活用していきます。

資本的収支では三口浄水場の更新工事などにより9億5,806万円の不足となりました。この不足額については、内部留保資金などで補てんしています。

今後も経営効率化を図るとともに、未給水世帯解消の事業等を実施し、安全で安定した給水に努めます。

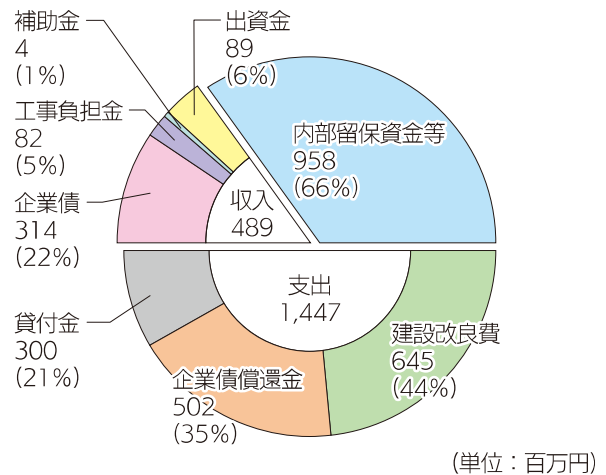
### 【収益的収支】（消費税を除く）

水道水を家庭に送るための費用とその財源を示します。



### 【資本的収支】（消費税を含む）

水道施設を整備するために必要な経費・財源を示します。



## 災害に備えて水を備蓄しておきましょう

### 飲料水の確保について

1人1日3リットルの水を準備しておきましょう。（最低3日分）  
大規模災害の発生に備えるためには「1週間分」の備蓄が望ましいとされています。



### 水道水の保管をするには

#### 容器

- ・清潔な容器（ポリタンク・ペットボトルなど）を使ってください。

#### 保管方法と保管期間

- ・備蓄する場合は、密閉できる容器に満水の状態にして保存してください。
- ・水道水の塩素による消毒効果は時間が経つにつれ薄れるため、3日程度で中身を入れ替えるようにしてください。
- ・保管期間が過ぎたら、掃除や洗濯などの生活用水としてお使いください。

### 飲料水以外にも水は必要です

災害などにより断水したときには、飲料水とは別に、トイレの流し水などの生活用水も必要です。日頃から、水道水を入れたポリタンクを用意する、お風呂の水を張っておくなどの備えをしておきましょう。

## 緊急時に備えてメールやアプリの登録をお願いします

### なかつメール

市からの防災情報や寒波に関する情報などをメールとLINEで配信しています。  
配信カテゴリの選択もできます。ぜひこの機会にご登録ください。

[登録はこちらから→](#)



また、視覚・聴覚に障がいのある方には、防災情報を電話やFAXにてお届けすることもできます。ご希望の方は、福祉支援課障害福祉係（☎62-9802）へお問い合わせください。

### FixMyStreet Japan（まちもん）

市道・公園施設の破損・街灯の故障などの町の問題を写真に撮って、位置情報とともにレポートを投稿するシステムです。道路での漏水、公共汚水桝の破損や詰まりを発見した場合にも、お使いいただけます。災害発生時には災害モードが追加され、災害に関する通報もできるようになります。

[登録はこちらから→](#)



### Yahoo! 防災速報

防災情報（自治体からの緊急情報）の配信などを行っています。市内の情報だけでなく、移動先でも、今いる場所の災害情報を受け取れる機能もあります。詳しくは、「Yahoo! 防災速報の紹介ページ」をご覧ください。

[防災アプリのダウンロードはこちらから→](#)



Android用



iOS用

# 水道の使用開始・中止の手続きが パソコンやスマートフォンからできるようになりました!

水道使用開始・中止の手続きがインターネットでもできるようになりました。

中津市ホームページで24時間手続きが可能ですので、ぜひご利用ください。

※開始・中止日時は5日後から指定できます。お急ぎの方は、電話でお問い合わせください。



●転入・転居等で新たに  
水道の使用を開始する  
とき

水道使用開始届



水道使用開始届

●引っ越し等で水道の使用  
を止める・長期間家  
を空けるなど水道を使用  
しないとき

水道使用中止届



水道使用中止届

●中津市内で転居する場  
合に、水道の使用中止  
と移転先の使用開始の  
申込をするとき

水道使用中止と開始の申込（市内転居）



水道使用中止と開始の申込  
(中津市内で転居する場合)

## 届出をお忘れなく!!

以下に該当し、使用人数に変更があるとき（出生・死亡・転入・転出等）には、届出が必要です。

対象：① 公共下水道に接続していて、地下水等を使用している場合（水道水併用家庭を含む）  
② 農業集落排水処理施設に接続している場合

※幼児・子供も使用人数に含まれます。

※進学、入院、施設入所などで使用人数に変更がある場合も届出を忘れずに。

農業集落排水処理施設が整備されている地域（一部）

北原地区	北原、福島、上如水、犬丸
洞ノ上地区	伊藤田、福島
三光地区	森山、成恒、田口、上秣、下秣、西秣、加来
樋田地区	樋田
平田地区	平田、冠石野、三尾母
下郷地区	金吉、大島、宮園、樋山路
柿坂地区	柿坂、大島
戸原地区	戸原

## 水道・下水道に関するお問い合わせ

〒871-0024 中津市中央町2丁目3番1号

中津市上下水道お客さまセンター

☎24-1382

FAX24-5675

中津市上下水道部

☎24-1234

FAX22-0924